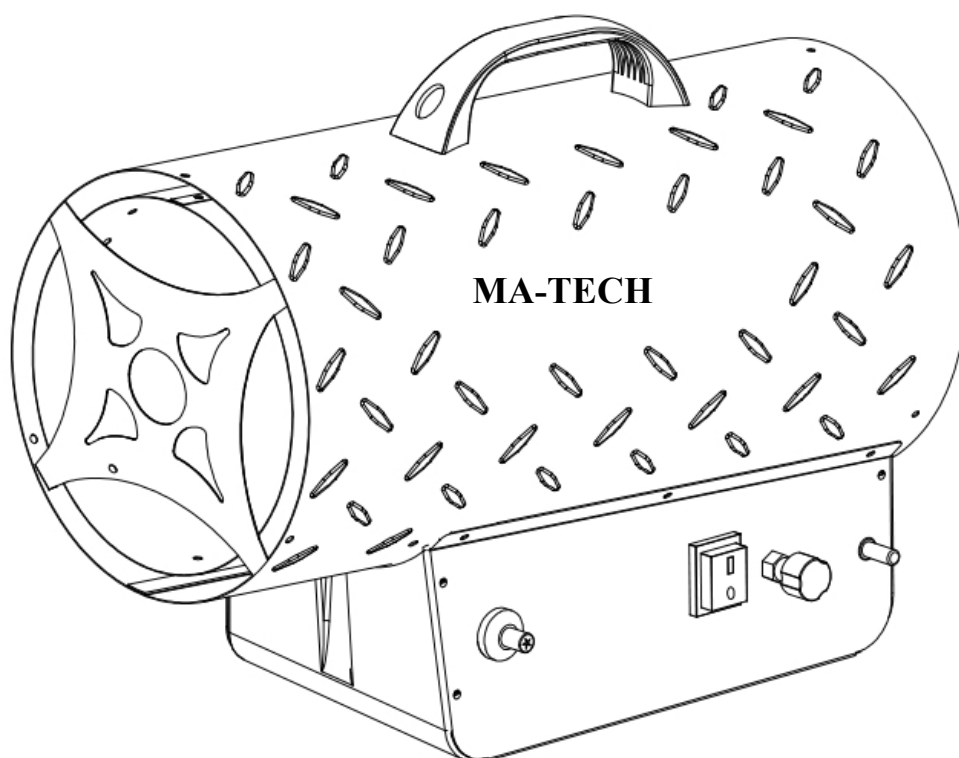


CZ Návod na montáž a obsluhu (překlad)

Mobilní plynové topidlo Ma-tech

GMA-30-50



POZOR! Před zapojením přístroje si nejdříve přečtěte návod k obsluze a uchovejte ho pro další účely.

BEZPEČNOST

1. Nepoužívejte topidlo v blízkosti hořlavých látek, může dojít k požáru nebo výbuchu.
2. Používejte v dobře větraných prostorech. Místnosti větrejte minimálně 2x za hodinu. Nedostatečné spalování může být způsobeno nedostatkem kyslíku a způsobuje uvolnění jedovatého plynu.
3. Nepoužívejte spreje v blízkosti topidla, může dojít k nekontrolovanému ohni nebo výbuchu
4. Nepoužívejte přístroj v místnostech s velkým množstvím prachu (dřevo, papír), může dojít ke vzniku ohně při startování přístroje.
5. Nikdy přístroj nezakrývejte - nebezpečí ohně.
6. Nikdy přístroj neupravujte, neodborným zacházením vzniká nebezpečí úrazu a ztráty záruky.
7. Nevystavujte přístroj dešti a sněhu a nepoužívejte ho v místnostech s vysokou vlhkostí.
8. Neodkládejte předměty do blízkosti topidla, když pracuje. Uchovávejte ho mimo dosah hořlavých materiálů. Minimální vzdálenost předmětů od přístroje v provozu: 3,5 m vpředu, 2,5 m vzadu, 2 m nahoře a po bocích.
9. Při výměně nádrže s plynem se ujistěte, že je přístroj vypnutý. Nikdy nevyměňujte za provozu!
10. Před zapnutím přístroje zkontrolujte, jestli je v síti správné napětí.
11. Nepoužívejte přístroj ve sklepě a pod povrchem země ani v domácnosti.
12. Pro každou 1 kW výkonu musí být zajištěna ventilace 25 cm³.
13. Nepoužívejte přístroj bez jeho krytu.
14. Min. objem místnosti musí být více než 100 m³.
- 15.

TECHNICKÁ SPECIFIKACE

Model	Parametry
GMA-30-50	Výkon: 30 - 50 kW Prostor vytápění: 600 m ³ Proud vzduchu: 1000 m ³ /h Tlak: 1,5 bar Napětí: 230/50 V/Hz Spotřeba plynu: 2,18 – 3,64 kgs/h Spotřeba energie: 70 W Hmotnost: 7,8 kg Rozměry: 665 x 250 x 410 mm Rozměry balení: 690 x 270 x 395 mm Teplota na výstupu: 360°C Palivo: pouze LPG Průměr trysky: 1,4 mm Ochrana přehřátí: 110 °C

PŘÍPRAVA A PROVOZ

1. Připravte si láhev LPG a ujistěte se, že tlak plynu je 1500 mbar. Připojte jeden konec hadice k redukčnímu ventilu a láhvi LPG tak, aby nedocházelo k úniku plynu. Láhev s LPG postavte za topidlo! (Obr. 1)
2. Postavte přístroj na stabilní povrch a připojte druhý konec hadice k závitu na přívod plynu. (Obr. 2)
3. Otevřete uzávěr láhve s LPG a zkontrolujte spoje. (Obr. 3),
4. Ujistěte se, že je přístroj správně připojen k nádrži a vypínač je v pozici „O“, zapojte přístroj do zásuvky a nastavte regulátor výkonu na maximum. Poté přepněte vypínač (pozice „I“). (obr. 4)
5. V době, kdy rychlost ventilátoru bude stabilní, stiskněte pojistný ventil a držte jej nejméně 15 vteřin, pak levou rukou stiskněte zapalovač. Potom budete mít trvalý plamen. (Obr. 5)
6. Regulujte výkon.

Poznámka!!!

Jsou-li všechny výše popsané body v pořádku a topidlo nezapne ani po třech pokusech zapálení, nikdy nezkoušejte dále zapalovat. Existuje nebezpečí výbuchu způsobené vysokou koncentrací plynu. V této situaci se obraťte na svého prodejce.

		
Utáhněte stranu hadice s regulátorem na plynové láhvi	Utáhněte hadici na přístroji	Povolte uzávěr plynové láhve

	
Přepněte vypínač do polohy „I“	Držte pojistný ventil aspoň 15s a stiskněte zapalovač

ÚDRŽBA

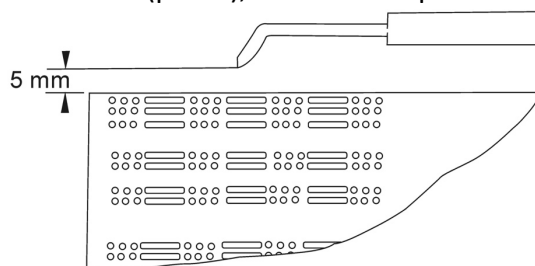
Opravy může provádět pouze kvalifikovaná osoba.

Je nutné kontrolovat topidlo kvalifikovanou osobou minimálně jednou ročně.

Pravidelně kontrolujte hadici přívodu plynu. K výměně použijte originálních částí.

Před jakoukoliv údržbou odpojte přístroj od elektriky a plynu.

Je nutné pravidelně kontrolovat zapalovací elektrodu (pozici), čistotu čidla přehřátí.



ODSTRAŇOVÁNÍ ZÁVAD

Dříve, než pošlete topidlo k reklamaci, přečtěte si následující body v tabulce. Nebo využijte náš servis pro konzultaci na adrese:

Ma-tech

Ing. Vojtěch Malý

Jinošovská 276

67573 Kralice nad Oslavou

tel. +420 777 135 981

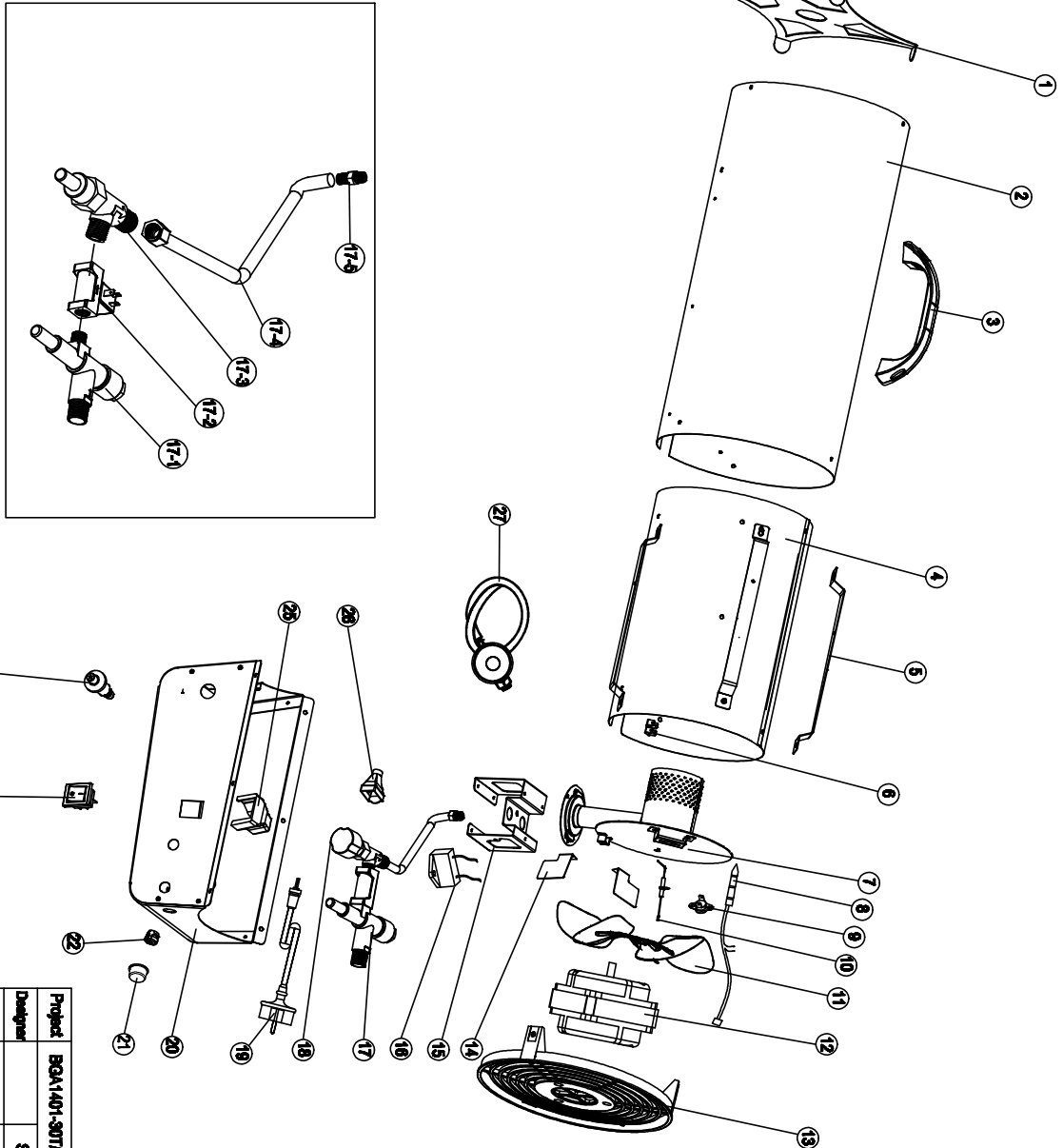
www.ma-tech.cz



Problém	Příčina	Řešení
Motor nepracuje	Bez elektřiny	Vyzkoušejte přívod elektřiny
	Zadřený motor	Opravte nebo vyměňte motor
	Zapnutý bezpečnostní termostat	Počkejte minutu a opět restartujte
Nezapaluje	Elektroda ve špatné pozici	Zkontrolujte a upravte pozici
	Ucpaná tryska	Vyčistěte trysku
	Elektromagnetický ventil zavřený	Zkontrolujte, zda ventil pracuje
Plyn nejde do hořáku	Uzávěr plynu je zavřený	Otevřete
	Láhev LPG je prázdná	Vyměňte láhev
	Tryska je zanešená	Vyjměte a vyčistěte
	Plyn uniká z hadice nebo ze spoje	Najděte únik, utěsňte nebo vyměňte díl
Přístroj vypne v průběhu provozu	Nadměrný přívod plynu	Zkontrolujte redukční ventil, popř. vyměňte
	Přerušovaný přívod plynu	Zkontrolujte tlak, vyměňte, vyčistěte
	Slabý proud vzduchu	Zkontrolujte, zda motor správně pracuje

SCHÉMA DÍLŮ PŘÍSTROJE

GMA-30-50

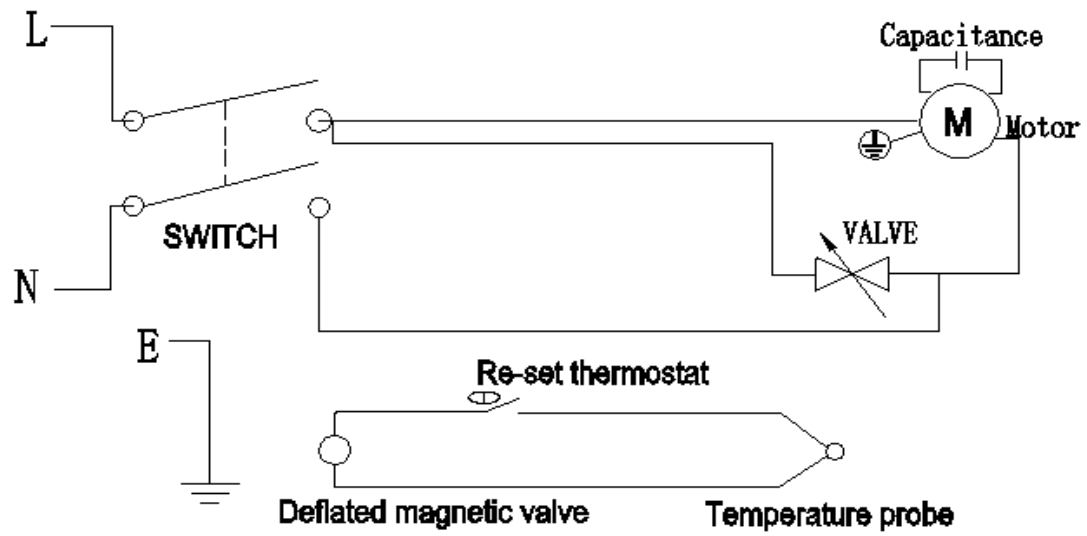


Key No.	Description	Material Specifications	QTY
27	regulator	REG1401-30T 700 bar	1
26	Waterproof protective cover	REG1401-30T silicone 1.8 bar	1
25	Waterproof cover	PA66	1
24	dual lighter	ZF-220M	1
23	Switch	FK1-01160P/250V/AC T140055	1
22	Cable fastener	GN-4	1
21	Inlet connection protection cover	NBR	1
20	bottom base	SFCC	1
19	Power cord	3G 0.75mm ²	1
18	Adjusting knob	ABS	1
17-5	Gas nozzle	Cu	1
17-4	Gas pipe	Steel tube	1
17-3	control valve	Cu	1
17-2	Solenoid valve	5503	1
17-1	Gas escape valve	CN801D01	1
16	Capacitor	96A1401-30/50 2.0 uF	1
15	nozzle support Bracket	SECC	1
14	blade for combustion	SECC	2
13	Air inlet grill	PA	1
12	holder	BGA1401-30/50	1
11	Fan	AL	1
10	Ignition needle	Aludrome	1
9	thermal cut-out	BGA1401-30T-8 110 °C BGA1401-30T-8	1
8	Thermocouple		1
7	Burner head easy	Cu	1
6	earth wire connection		1
5	Insulation shell support	SECC	4
4	Inner shell	SECC	1
3	Handle	ABS	1
2	Outer casing	SFCC	1
1	Front grill	SUS	1

Project	Part No.	Units	mm	Parameter
BGA1401-30T/50T-18				
Designer	Standard			
Check	Approval			

Model Name	Exploded diagram
Ningbo Baogong Electrical Appliances Co., Ltd.	
Drawing No.	

ELEKTRICKÝ OBVOD





EU PROHLÁŠENÍ O SHODĚ

My, **NINGBO BAOGONG ELECTRICAL APPLIANCE CO., LTD.**, prohlašujeme na vlastní odpovědnost, že všechny níže vyjmenované výrobky splňují následující směrnice a normy:

V případě změny na přístroji, námi neschválené, toto prohlášení ztrácí platnost.

Produkt: Plynové topidlo

Typ: BGA1401-15
BGA1401-30T
BGA1401-50T-18

Příslušné nařízení:

Low Voltage Directive: 2014/35/EU

Directive of Electromagnetic Compatibility: 2014/30/EU

RoHS (Restriction of Hazardous Substance): 2011/65/EU,(EU)2015/863

Normy:

EN 1596:1998/A1:2004

EN 60335-1:2012+A11+A13+A1+A14+A2

EN 60335-2-102:2016

EN 62233:2008

EN 55014-1:2017+A11

EN 55014-2:2015

EN IEC 61000-3-2:2019

EN 61000-3-3:2013+A1

Jméno:

Firemní pozice:

Datum/Podpis: